



PŘEDSTAVUJEME...

Mám ráda naše městečko a lidé, co zde žijí. Potkáváme se, pozdravíme a možná nevíme, že mezi námi žijí i tací, díky nimž je jméno našeho města známé nejen u nás v České republice, ale i v zahraničí. Určitě by bylo zajímavé tyto osobnosti představit trochu blíže. Mezi ně určitě patří mladá nadějná sportovkyně Alena Ulrichová.

Alena je broumovská rodačka (roč. 1994), občanka Teplíc nad Metují, novoměstská atletka, bývalá žákyně naší teplické základní školy a bývalá členka TJ Slavoj Teplice n.Met. Od čtyř let se aktivně věnuje sportu: začínala v našem lyžařském oddíle a krátce na to i v ASPV, pod jejichž hlavičkami se zúčastnila řady závodů. V 11 letech si ji vybral trenér lehkooatletického oddílu SK Nové Město n.Met pan Aleš Žďárský, s nímž spolupracuje dodnes.

Alena má fyzické dispozice např. na skok daleký (osobní rekord 5,01 m), ale vedena běžecským příkladem své starší sestry Kateřiny a názorem trenéra zvítězila trať na 800 m. V této disciplíně získala Alena titul přeborníka ČR v kategorii žákyň v hale i na dráze, v kategorii dorostenek na dráze a v kategorii žen do 22 let na dráze. Individuální titul přeborníka ČR drží Alena ještě v přespolním běhu žákyň. Mimo to byla Alena členkou štafet na 4 x 400 m v kategorii dorostenek a juniorek, s nimiž je trojnásobnou spoludržitelkou titulu Mistr ČR.



Alena v čele finálového závodu na 800 m (MČR jun., rok 2012)

Byla členkou reprezentačního družstva ČR v kategorii žákyň, dorostenek, juniorek a loni reprezentovala ČR v kategorii žen do 22 let. S výjimkou závodu juniorek všechny závody na 800 m v mezinárodním čtyřtřítání CZE-SVL-HUG-SLO vyhrála. Její osobní rekord je 2:10 min., ale s jeho úrovní Alena příliš spokojena není.

V roce 2011 byla Alena nominována do výběru olympijských nadějí ČR a zúčastnila se jejich celoevropského sportovního setkání v Trabzonu (Turecko).

Všechno se dá zvládnout, když se k talentu připočtou hodiny náročných tréninků, týdny stejně náročných soustředění, hodiny denně strávené dojížděním do školy (Alena je v maturitním ročníku trutnovského gymnázia), hodiny strávené dojížděním na tréninky a na závody a ještě k tomu absolvovat ZUŠ v oboru klavír – není to jednoduché. Chce to skutečně hodně pevné vůle a nejednoduchého odříkání mnohého, co je této generaci vlastní. Ale jak je vidět – jde to. A je sympatické, že Alena nezapomíná, kde se sportem začínala. A my ji držíme palce, aby vše zvládla: maturitu, přijímačky na VŠ a sport na vrcholové úrovni k tomu.

Libuše Hažmuková, předs. ASPV, učitelka ZŠ

Mistři Evropy 2012 dobyli nejenom teplickou halu

Sportcentrum v Teplících nad Metují bylo místem, kde se v sobotu 26. ledna 2013 konal již 4. ročník halového fotbalového turnaje starých gard nad 35 let.

K tradičním účastníkům z Broumova, Otovic, Stárkova, Velké Jesenice a domácích se již pravidelně přidává Výběr Hradce. Letošní třešinkou na dortu byla účast fotbalové reprezentace starostů ČR, která v květnu 2012 získala na svém EURO v Polsku zlaté medaile. Své kvality potvrdil tým starostů i na tomto turnaji, když podlehl pouze Broumovu a v boji o zlato dokázal odvrátit prohru s Výběrem HK (1:1). Domácí borci brali bronz, když se starosty podlehli 0:1 z kopačky jindy svého spoluhráče. Další umístění: 4. Broumov, 5. V. Jesenice, 6. Otovice, 7. Stárkov.

Starostové převážně malých obcí z celé republiky se již od čtvrtka sjížděli do místa turnaje, aby se seznámili nejenom s fotbalovým stánkem pod nafukovací halou Sportcentra, ale i s turisticky atraktivním okolím. Kromě účasti ve 2. kole prezidentských voleb a následné prohlídky teplické radnice starostové navštívili Teplické skály s nahlédnutím do podzemního labyrintu Poseidon. Výstup na zledovatělou vyhlídku zříceniny hradu Střmen byl pro nejednoho člena výpravy opravdu adrenalinovým zážitkem.



Tým starostů na Střmenu

Přechod z prohlídkového okruhu Teplických skal na Bischofstein byl naplánován přes pláně Teplické Záboře, kde jsme očekávali závěje sněhu. Pro tento případ byly připraveny v základním táboru výpravy i sněžnice zapůjčené Společností pro destinační management Broumovsko, ale pro nedostatek sněhu jsme měli na „expedici“ pouze jeden ukázkový pár, který byl nakonec předveden pouze po obědě v zámecké restauraci na Bišiku. Návrat do civilizace byl naplánován přes osvětlenou a uměle zasněženou sjezdovku na Kamenci, která byla příjemným překvapením pro svou kvalitní nabídku sjezdového lyžování.

Tým starostů čítal 16 osob, 14 starostů, jednoho místostarostu a kamaráda maséra. Nejvzdálenější cestu absolvoval starosta z Jižních Čech (320km), sedm reprezentantů přijelo z Moravy, čtyři ze Šluknovského a Frýdlantského výběžku, po jednom z Krkonoš a od Prahy, plus domácí starosta.

Zakončení víkendu s nepředpokládanou oslavou vítězství bylo naplánováno a ve velmi přátelské atmosféře s domácími hráči zrealizováno ve stylovém fotbalovém „sportbaru“ Na Hřišti v Teplicích nad Metují.

Kromě sportovně-společenských aktivit byla součástí víkendu i organizační schůze, na které byl projednán plán činnosti na rok 2013. Jsou již stanoveny dva termíny přátelských utkání. Koncem června jsme pozváni na přátelské utkání do Německa (vítěz EURO 2008), jejichž reprezentaci jsme na EURO 2012 porazili ve skupině 3:1. V září 2013 se u příležitosti vyhlášení soutěže Vesnice roku v Luhačovicích střetneme v odvetě finále EURO 2012 s bratry ze Slovenska.

Nejzávažnějším úkolem je příprava turnaje mistrů Evropy – „EURO MAYORS 2014“, který bude náš tým organizovat v květnu 2014 v Českých Budějovicích.

Více o fotbalové reprezentaci starostů naleznete na www.starostovefotbal.cz

Milan Brandejs, starosta



AGENTURA OCHRANY PŘÍRODY A
KRAJINY ČESKÉ REPUBLIKY
SPRÁVA CHKO BROUMOVSKO
Ledhujská 59, 549 54 Police n. Metují
tel.: 491 549 020, fax: 491 549 034
e-mail: broumovsko@nature.cz
www.broumovsko.nature.cz

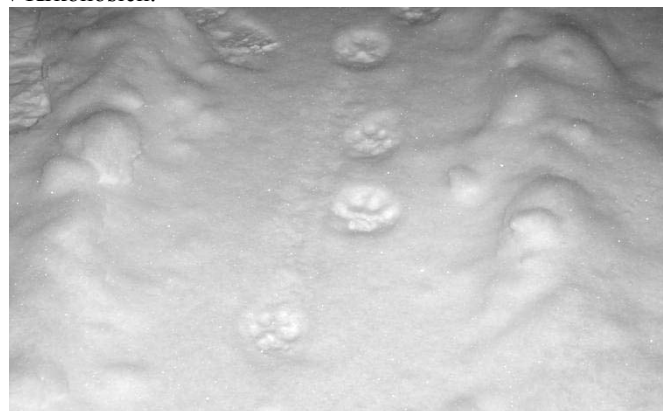
Příběh velkých šelem na Broumovsku (Tisková zpráva ze dne 23. ledna 2013)

Klasik Alois Jirásek v románu Skály vykresluje Broumovsko před kolonizací ve 13. století jako široou pustinu lesní, jež zvučovala řevem medvědů, vytím vlků i řvaním zubrů, v jejíž doupatech bytovali divoká kočka a mrštný, zákeřný rys... Kdy vymizely velké šelmy z Broumovska a je šance, že se do obydlené krajiny opět vrátí?

Rámcovou představu o výskytu velkých šelem v minulosti je možno získat z historického průzkumu lesů, který provedl Ústav pro hospodářskou úpravu lesů v roce 1966. Z archivních údajů o jednotlivých velkostaticích, které až do roku 1948 zahrnovaly panské lesy, byly shromážděny také informace o odloveh divoké zvěře. Podle nich byl poslední medvěd na Policku uloven v roce 1663, v oblasti Broumovské kotliny v roce 1685. Vlci se v Broumovském výběžku udrželi nejméně do poloviny 18. století. Ještě na počátku 20. století byly v lesích patrné pozůstatky vlčích jam. Ty sloužily jako zemní past k chytání a zabíjení vlků. Odtud i název Vlčí rokle v Adršpašsko-teplických skalách. Přestože rys nebo divoká kočka musel být kdysi zajímavou a ceněnou loveckou trofej,

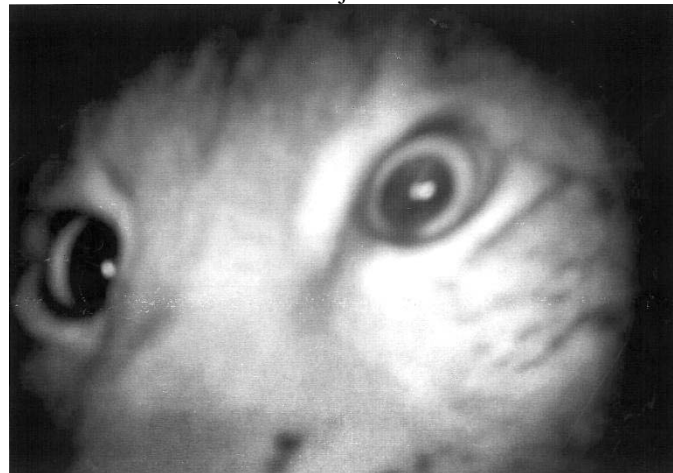
archivní záznamy o nich mlčí. Z toho lze usuzovat, že ve zdejší krajině byli tyto živočiškové vyhubeni již dříve.

V posledních 20 letech se však situace pomalu mění. Ojedinelým a poněkud kuriózním je pozorování medvěda hnědého v létě v roce 1994 v Broumově. S nejvyšší pravděpodobností se jednalo o zatoulaného jedince až z Jeseníků nebo karpatské oblasti. O výskytu vlků na Broumovsku v současnosti nejsou žádné ověřené údaje mimo ojedinelé pozorování v roce 1978 z Libné u Adršpachu. Výjimečný výskyt je však zmiňován na polské straně Javoříč hor (Góry Kamienne). Nedávno byli vlci zaznamenáni také v Krkonoších.



Stopy rysa ostrovida v Bučnici, foto Milan Jirmann

Vzácným členem rodiny silně ohrožených druhů Broumovska se však v posledních letech stává rys ostrovid. Nejistým údajem je nález stop v okolí Šonova v roce 2004. Postupně se však přidala věrohodná pozorování z okolí Ostaše, Adršpašsko-teplických skal a Broumovských stěn. Od roku 2006 do současnosti evidujeme takových nálezů celkem patnáct. Kromě nálezů stop, pobytových znaků ve formě odložené kořisti s typickými znaky pro rysa jsou to i ojedinelá přímá pozorování tohoto nádherného zvířete. V loňském roce se na konci zimy podařilo rysa vyfotografovat na cestě pod Velkou Hejšovinou v sousedním národním parku Góry Stolowe. „Parádním úlovkem“ je proto záznam z fotopasti pořízený uživatelem honitby Ing. Josefem Fraňkem v Janovicích asi 1 km západně od Adršpašsko-teplických skal letos na začátku ledna. Jedná se pravděpodobně o první obrazový záznam rysa v CHKO Broumovsko. Gratulujeme!



Snímek pořízený fotopastí nedaleko Janovic, foto Ing. J. Fraňek

Lovecký areál jedince rysa je rozsáhlý, může dosahovat až několika stovek kilometrů čtverečných. Z pozorování na Broumovsku je zjevné, že se jedná spíše o migrující jedince na trase mezi Krkonošemi a Jeseníky, kde se nachází početnější populace. Hlavními oblastmi výskytu na území ČR jsou jižní

Čechy, zejména oblast Šumavy a potom Moravskoslezské Beskydy. Není však vyloučeno, že divočejší skalní oblasti Broumovska se do budoucna stanou součástí trvalejšího teritoria jednoho nebo dvou rysů. Z hlediska ochrany přírody je příznivé, že rys ostrovid zde nepůsobí závažné škody na zvěři ani na domácích zvířatech. I kdyby se časem škody vyskytly, prokazatelné ztráty např. na ovcích, podle zákona hradí stát.

Ing. Petr Kuna, Správa CHKO Broumovsko

Základní škola a Mateřská škola, Teplice nad Metují

Rooseveltova 106
549 57 Teplice nad Metují
tel.: 491 581 200, 491 581 194
e-mail: zs.teplice@worldonline.cz
MŠ tel.: 491 581 192, 734 231 214
e-mail: ms@teplicenm.com

Ředitel školy vyhláší

po dohodě se zřizovatelem a v souladu s § 34 odst. 2 zákona č. 561/2004 Sb., o předškolním, základním, středním, vyšším a jiném vzdělávání

ZÁPIS děti do mateřské školy na školní rok 2013 - 2014

místo pro podávání žádosti: **Mateřská škola Teplice n. M.**
termín: **od 4. března 2013 do 4. dubna 2013**
doba pro podání žádosti: **každý všední den od 7:30 do 8:30 a od 12:30 do 15:30**

Žádost lze podat i mimo uvedenou dobu po dohodě s vedoucí MŠ.

Podrobnější informace o docházce dětí do MŠ podá
Edita Možná, vedoucí učitelka MŠ.
Telefon: 491 581 192, 734 231 214
e-mail: ms@teplicenm.com

Mgr. Radim Války

PODĚKOVÁNÍ

Tímto dopisem chci poděkovat za obětavost, ochotu a péči o moji osobu v době hospitalizace v broumovské nemocnici. Velké ocenění si zaslouží paní Poláková, paní Fichtnerová, ale i další pracovníci, kteří zabezpečili můj byt v ulici Komenského 180. Je to dobrý pocit, když člověk ví, že není lhostejný spoluobčanům města. Ještě jednou srdečně děkuji.

Marie Ságnerová

Připojuji se k poděkování všem výše jmenovaným pracovníkům Městského úřadu v Teplících nad Metují za příkladnou péči o moji maminku.

Marie Vanžurová

Volba prezidenta republiky konaná ve dnech 11.01. – 12.01.2013

a 25. a 26.01.2013

Výsledky hlasování v Teplících nad Metují

	Voliči v seznamu	Vydané obálky	Volební účast v %	Odevzdané obálky	Platné hlasy	Platné hlasy v %
1. kolo	1.394	838	60,11	838	833	99,40
2. kolo	1.417	819	57,80	819	819	100,00

1. kolo

Číslo	Jméno a příjmení	Politická příslušnost	Počet hlasů	%	Zvolené pořadí
1.	Zuzana Roithová MUDr. MBA	KDU-ČSL	37	4,44	6.
2.	Fischer Jan Ing. CSc.	BEZPP	122	14,64	4.
3.	Bobošíková Jana Ing.	SBB	33	3,96	7.
4.	Fischerová Tařana	KH	33	3,96	7.
5.	Sobotka Přemysl MUDr.	ODS	29	3,48	8.
6.	Zeman Miloš Ing.	SPOZ	187	22,44	1.
7.	Franz Vladimír Prof. JUDr.	BEZPP	65	7,80	5.
8.	Dienstbier Jiří	ČSSD	166	19,92	2.
9.	Schwarzenberg Karel	TOP 09	161	19,32	3.

2. kolo

Číslo	Jméno a příjmení	Politická příslušnost	Počet hlasů	%	Zvolené pořadí
6.	Zeman Miloš	SPOZ	458	55,92	1.
9.	Schwarzenberg Karel	TOP 09	361	44,07	2.

Oblastní studijní středisko ČČK

- je určeno mládeži ve věku od 6 – 16 let
- náplní je prohloubení a rozšíření teoretických znalostí a praktických dovedností v poskytování první pomoci, základy zdravotnické taktiky

- pestrý doplňkový program: hry, soutěže, sport, diskotéka

Kdy: ve dnech 16. – 21. června 2013

Místo konání: rekreační zařízení - Pension Metuje, Teplice nad Metují

Cena: 1.890,- Kč

Cena zahrnuje: ubytování, stravování, úrazové pojištění, výuka zkušenými lektory, výukové pomůcky a texty, zdravotnický dohled.

Ubytování: v chatkách, v areálu je k dispozici jídelna, učebna, tělocvična, hřiště.

Stravování: plná penze – snídaně, dopolední svačina, oběd, odpolední svačina, večeře, zajištěn pitný režim.

Doprava: vlastní do místa pobytu a zpět

Začátek střediska je v pondělí 16. 6. 2013 v 15:00 hodin

Konec střediska je v pátek 21. 6. 2013 v 15:00 hodin.

**„PRVNÍ POMOC NENÍ VĚDA,
ZVLÁDNEŠ TO I TY“**

Domov Dolní zámek Teplice n. M.

Vás zve na

VELIKONOČNÍ VÝSTAVU PRACÍ KLIENTŮ

(velikonoční dekorace, keramika, FIMO...),
která se koná ve dnech

20. – 21. 3. 2013

od 9:00 do 11:00 a od 13:00 do 16:00

Těšíme se na Vaši návštěvu!

Veřejný závod v obřím slalomu

Děkují všem účastníkům Veřejného závodu v obřím slalomu, který uspořádal 1. 2. 2013 lyžařský oddíl TJ Slavoj Teplice nad Metují ve SKI areálu Kamenec – 21 pořadatelům, divákům, 43 závodníkům, kteří i přes nepříznivé počasí večer před závodem přijeli z Broumova, Mieroszowa a Hronova a vytvořili společně se závodníky z místního lyžařského oddílu pěkný závod. Blahopřejí všem vítězům a výsledky z tohoto závodu najdete na stránkách ZJ Slavoj.

V jednotlivých kategoriích - dívky 2006: 1. Kohlová Štěpánka, 2. Hotárková Tereza, 3. Brumlichová Dorota. Chlapci 2006: 1. Hrubý Filip, 2. Morávek Pavel, 3. Thér Ondřej. Dívky přípravka 2003-2005: 1. Semeráková Hana, 2. Kovářová Jitka, 3. Ježková Emilie. Chlapci 2003-2005: 1. Vacek Martin, 2. Berka Matyáš, 3. Zháněl Patrik. Předžákyně 2001-2002: 1. Thérova Karolína, 2. Svědřiková Klára. Předžáci 2001-2002: 1. Semerák Jan, 2. Czerwonka Wojciech, 3. Szczepaniak Tomasz. Mladší žákyně 2000-1999: 1. Sobecká Wiktorina. Mladší žáci 2000-1999: 1. Kalaš Jáchym, 2. Pouznar Matěj, 3. Bednarz Krzysztof.

Stanislav Moravec, ředitel závodu

Závod o Cenu Teplických skal

V neděli 10. 2. 2013 uspořádal lyžařský oddíl TJ Slavoj Teplice nad Metují ve SKI areálu Kamenec pro přípravku, předžáky a žactvo závod v obřím slalomu o Cenu Teplických skal. Díky dobře připravené sjezdovce, za což patří poděkování řediteli SKI areálu panu Radku Myškoví (i řidiči rolby Radku Jíšovi), 25 nadšeným pořadatelům a sponzorům, se mohlo spustit na startu 84 závodníků z 10-ti oddílů. Atmosféru i kvalitu závodu vystihla účastnice závodu trenérka Rejchrtová Lenka z LK Skiareál Olešnice v Orlických horách: „**Děkujeme za perfektně zvládnuté závody. Doufám, že budeme moci přijít i příští rok.**“ Děkujeme i my všem závodníkům za účast, za pěkné výkony a přejme si, aby v duchu našeho hesla „VŠE CO DĚLÁME, DĚLÁME PRO DĚTI“ se konalo více takových akcí. **Blahopřejí všem vítězům a zvláště vítěze: CENU TEPLICKÝCH SKAL 2013 získává časem 56,83 vteřin Lelonkiewicz Zosia z TJ Sokol Deštné v Orlických horách.**

V jednotlivých kategoriích – dívky mladší přípravka 2006 a mladší: 1. Kohlová Štěpánka, 2. Semeráková Marie, 3. Janečková Michaela. Chlapci 2006 a mladší: 1. Hrubý Filip, 2. Doležal Lukáš, 3. Morávek Pavel. Dívky 2003-2005: 1. Semeráková Hana, 2. Kolbe Andrea, 3. Kovářová Jitka. Chlapci 2003-2005: 1. Souček Michal, Souček Libor, 3. Pivnička Jakub. Předžákyně 2001-2002: 1. Thérova Karolína, 2. Svědřiková Klára, 3. Černá Adélka. Předžáci 2001-2002: 1. Semerák Jan, 2. Lelonkiewicz Borys, 3. Morávek Roman. Mladší žákyně 2000-1999: 1. Veselá Denisa, 2. Morávková Eva, 3. Jančaříková Anna. Mladší žáci 2000-1999: 1. Zima Vojtěch, 2. Kalaš Jáchym, 3. Šošovička Jakub.

S P O N Z O Ř I

Město Teplice nad Metují; Redpoint Teplice nad Metují; Firma STĚNAVA; SPORT Hotárek; Firma Morávek; SKI AREÁL KAMENEC; CONTINENTAL Adršpach; Hotel RADNICE Hronov; VEBA Broumov; Pizzerie STELLA Hronov; DOLDY Machov; Papírnictví Kohl.

Děkujeme!

Stanislav Moravec, ředitel závodu

Muzeum papírových modelů v Polici nad Metují

Expozice představuje vývoj papírového modelářství od nejstarší známé papírové vystřihovanky z 16. století, přes modely z časopisu ABC, až po současnou tvorbu. Vystavují se

zde díla nejen modelářů z České republiky, ale i z Polska, Slovenska a Německa. Expozice, na které se podílelo téměř 80 stavitelů modelů, včetně autorů a vydavatelů, potěší návštěvníky všech generací a díky své originalitě a jedinečnosti, bude návštěvníky oslovovat opakovaně. Muzeum, které vzniklo teprve v loňském roce, je místem, kde celé rodiny mohou smysluplně trávit svůj společný čas. Uprostřed expozice je dílna, kde si návštěvníci mohou sami vyzkoušet vystřihnout a slepit model, který si odnesou z návštěvy muzea jako ojedinelý vlastnoručně vyrobený suvenýr. Věříme, že se Muzeum papírových modelů, stane nejen oblíbenou zastávkou při cestě do Adršpašsko-teplických skal, ale i cílem rodinných výletů a nabídne tak další aktivitu v regionu. Pro návštěvníky je kromě prohlídky muzea připraven i doprovodný program.

Modelářský kroužek

Kdy: Každé pondělí od 15:00 - 17:00 hodin.

Kde: Muzeum papírových modelů

Přijďte se nezávazně podívat a vyzkoušet si, zdali Vás modelářství nadchne. A poté se svobodně rozhodnout, zda své děti či sebe přihlásíte na náš kroužek papírového modelářství. Vstupné zdarma!

IDEAL REALITY, síť realitních kanceláří
Pobočka DAVER s.r.o. Náchod, Palackého 83
Tel.: 603 165 971, 491 424 508



PRO D Á V Á

Chatu po rekonstrukci ve výborném stavu.

Zateplena, přizděny obvodové zdi, nové omítky, stropy, obklady, dlažby, vybavení sociální zařízení.

V přízemí velká kuchyně s jídelnou, 3 pokoje s 8 lůžky, koupelna s rohovou vanou a WC. V suterénu sklad, 2 nádrže na LTO po 800 l. Vytápění ústřední. Klidné místo nedaleko koupaliště, hřišť, lyžařského vleku. Pozemky 961 m².



Cena 2,190.000,- Kč

PRO D Á V Á

Rodinný dům v Teplicích nad Metují se dvěma byty po 90 m² s balkony.

V suterénu prádelna, 2 kotelny, 2 dílny a 2 sklepy. V I. NP 3 pokoje, kuchyně, hala, sociální zařízení. Shodné podkroví možno využít k pronájmu. Vytápění ústřední plynové i kotlem na PP. Pozemky se skleníkem a kolnou celkem 600 m².



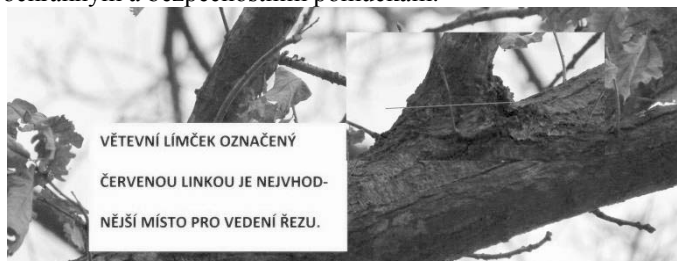
Cena 2,590.000,- Kč

PRODEJ NEBO PRONÁJEM BYTU 2+1

Celková výměra 63 m² + 21 m² sklep + podíl na spol. prostorách a pozemku. Obec: Horní Adršpach
Kontakt: Marie Kolářová, tel.: 773 946 900

Arboristika - práce v koruně

Samotná práce stromolezce v koruně se liší podle toho, jestli chce provést řez, či chce-li ho pokácet, malinko jiné jsou i pracovní pomůcky. Dnes se budeme věnovat jednotlivým druhům řezu, zásadám jejich správného provedení, pracovním, ochranným a bezpečnostním pomůckám.



VĚTVNÍ LÍMEČEK OZNAČENÝ
ČERVENOU LINKOU JE NEJVHOD-
NĚJŠÍ MÍSTO PRO VEDENÍ ŘEZU.

Základní pravidla řezu stromu jsou stejné v ovocnářství, v arboristice a ve všech příbuzných oborech, které se věnují ošetřování stromů a keřů. Asi nejdůležitější při řezu stromů bez ohledu na druh ošetření jsou tyto zásady:

1. Řez na větvní límeček - řez se vede těsně za korním hřebínkem větve a kopíruje límeček dřeva kmene tak, aby nedošlo k jeho porušení.

2. Pravidlo jedné třetiny - nikdy neodstraňujeme více než jednu třetinu asimilační plochy stromu, při redukci délky větve neřežeme natupo, ale na tenčí tažnou větev, která by měla mít minimálně jednu třetinu průměru řezané větve.

V roce 2012 vydala Lesnická a dřevařská fakulta Mendlovy univerzity v Brně ve spolupráci s Agenturou ochrany přírody a krajiny České republiky standarty určující definice technických a technologických postupů při řezu stromů rostoucích mimo les.

Standarty rozdělují řez stromů na čtyři skupiny:

a - řez zakládací - zapěstování koruny, řez srovnávací, řez výchovný

b - řezy udržovací - bezpečnostní, zdravotní, redukční, odstranění výmladků.

c - řezy stabilizační - obvodová redukce koruny, stabilizace sekundární koruny, řez sesazovací.

d - řez tvarovací - na hlavu, na čípek, řez živých plotů.

Nejčastěji používaný řez v arboristické praxi je zdravotní. Jde o řez koruny stromů, při kterém se odstraňují větve suché, napadené chorobami a škůdci, křížící se větve a navzájem se o sebe třoucí, mechanicky poškozené, staticky oslabené. Tento druh řezu je často doplňován dynamickou vazbou. Jde o lano vyrobené ze syntetických materiálů, odborně nainstalované v horní části koruny mezi kosterní větve. Jeho účelem je zabránit pádu větví při zlomu, nebo statickém selhání stromu, nebo jeho části.

Ale vraťme se k arboristovi, který se po velkém úsilí dopravil do koruny stromu a má za úkol provést zdravotní řez stromu.

Po fázi výstupu je jištěn kmenovou smyčkou a připravuje si pracovní sestavu lan, pomůcek a blokantů, které slouží k pohybu v koruně. První věc, kterou si nainstaluje ve vhodném rozvětvení, je šitý popruh, na koncích opatřený kovovými oky, který má za úkol chránit kůru a kambium stromu před poškozením lanem.

Kovovými oky provleče lano. Jeden jeho konec si upevní pomocí karabiny k sedacímu úvazku, na druhém zhotoví samozdrhovací uzel (prusík), nebo navlékne polohovací blokant, který mu umožňuje pohyb a práci v koruně a ten opět upevní pomocí karabiny k sedáku.

Pokud se stromolezci podaří i tohle, pomalu může vyzkoušet, zda se nespletl a něco neudělal špatně tak, že si takzvané osedne. To znamená, pustí se nohama i rukama větve a měl

by zůstat viset za sedací postroj v laně. Jestliže padá k zemi, něco malinko spletl a má se ještě co učit.

Za předpokladu, že vše proběhlo tak jak má a visí tak jak má, může se pustit korunou stromu do práce. Ke své práci používá především ruční pilku s kvalitním dvouřadým ostřím na odřezávání větví do průměru deseti centimetrů.

Nezbytnou součástí jsou i zahradnické nůžky na odstřihávání výmladků a tenkých větviček a zahradnický nůž známý jako „žabka“. Větve s průměrem nad deset centimetrů se řežou speciální jednoruční motorovou pilou.

Pohyb v koruně je již věcí cviku. Po větvích se dá chodit, lézt, nebo šplhat. A protože většina ošetření se provádí po obvodu koruny, je to někdy pořádná „fuška“.

Příště něco o kácení a o způsobech odstraňování pařezů.

*Radovan Vosátka
Okrasné zahrady arboristika*



Oddíl kopané TJ SLAVOJ Teplice nad Metují
p o ř á d á
dne 2. března 2013 od 20 hodin

SPORTOVNÍ PLES

v sálu Střední školy hotelnictví a společného stravování v Teplicích nad Metují



**K tanci a poslechu hraje BTK Bezděkov
Bohatá tombola !**

Vstupné 30,- Kč + místenka 70,- Kč
Předprodej místenek od 11.2.2013 denně po 15 hodině
na telefonu 607 694 222 (I.Brandejsová)

Srděčně Vás zvou pořadatelé !!!



MĚSTSKÁ KNIHOVNA TEPLICE NAD METUJÍ VÝBĚR Z KNIŽNÍCH NOVINEK

EVA KOUDELKOVÁ – VÝPRAVY DO ČESKÉHO KOUTKU

Kniha vypráví o oblasti tzv. Českého koutku na pomezí Kladska a Čech. Navazuje na knihu „Čtení o Českém koutku“. Kniha přibližuje současnému čtenáři život kladských Čechů - hlavně ten každodenní, naplněný prací, ale i malými radostmi, mezi něž patří touláčky a vzájemné povídání mezi sousedy. Text je doplněn množstvím starých pohlednic a novodobých fotografií...

HALINA PAWLOWSKÁ – STRAŠNÁ NÁDHERA

Nová kniha povídek známé spisovatelky, scénáristky a moderátorky vypráví o tom, že touha po lásce nesouvisí s věkem.

MARK ALLEN SMITH – VYMÍTAČ LŽÍ

Aniž by Geiger prolil krev, dokáže zjistit pravdu i od nevzdornějších jedinců. Přivede je do stavu, kdy se bolest pojí se strachem, a oni přestanou zapírat. Nikdy však nepracuje s dětmi. Když klient požaduje, aby vyslechl malého chlapce, po jehož otci pátrá, ukryje dítě, aby mu nikdo neublížil. Ovšem pokud Geiger rychle neodhalí chlapcovo tajemství, sám se stane obětí...

TOM EGELAND – LŽI OTCŮ

Autor přichází tentokrát s rodovou ságou mapující historii čtyř generací mužů z fiktivního slavného norského rodu Scottů. Ambiciózní, čtivý příběh o odhalování rodinných tajemství, o smělých plánech a životních lžích, o naplnění, rozpadech či absencích rodinných a milostných vztahů, o hledání pravdy a hořkém zklamání z jejího odhalení.

TAMARA McKINLEY – OSTROV ZTRACENÝCH SNŮ

Když Lorelei obdrží zprávu o dědictví, vypraví se do Tasmánie zjistit, po kom vlastně dědí. Ví, že zde žije její nevlastní matka, která ji vždycky nesnášela, ale hlavně chce znát pravdu o svém otci. Nečekaně tu potká i osudovou lásku. Ve víru dění Lorelei nedojde, v jakém je nebezpečí. Nenávist macechy totiž sahá příliš daleko...

JAK MLUVIT, ABY NÁS DĚTI POSLOUČALY - JAK NASLOUCHAT, ABY NÁM DĚTI DŮVĚŘOVALY**JAK MLUVIT, ABY NÁS TEENAGEŘI POSLOUČALI – JAK NASLOUCHAT, ABY NÁM TEENAGEŘI DŮVĚŘOVALI**

Chcete mít s dětmi přátelský vztah, a současně chcete, aby vás děti poslouchaly, respektovaly a důvěřovaly vám? Přejete si své děti dobře vychovat, ale nechcete potlačovat jejich osobnost? Tyto knihy vám poradí, jak lze mít hodné děti i bez trestání a křiku a jak být pro teenagera partnerem, nikoliv nepřítelem. Součástí jsou skutečné příběhy a vzorové dialogy, ukázané v kreslených scénkách.

VÁŽENÍ ČTENÁŘI,

chtěly bychom se s vámi podělit o vybrané údaje ze statistiky za rok 2012. V loňském roce jsme pro Vás nakoupily **462 nových knih** a odebíraly jsme **19 titulů periodik**. Celkový počet našeho knihovního fondu je **14.287 knih**. Zaregistrovalo se **321 čtenářů**, z toho **63 dětí**, kteří si vypůjčili **17.605 výpůjček**.

Vyřídily jsme **195 požadavků** na knihy z jiných knihoven.

Při porovnání těchto čísel k počtu obyvatel se držíme na předních místech mezi knihovnami náhodského okresu. Za to děkujeme všem našim věrným čtenářům!

Pro ně, ale i pro ty, kteří se našimi čtenáři teprve stanou pravidelně, kupujeme novinky všech žánrů. Knihy, které ve fondu nemáme, Vám půjčíme z jiné knihovny, pomůžeme Vám vyhledat a objednat veškeré informace, které v ČR vyšly knižně, nebo byly publikovány v nějakém časopise. Nabízíme připojení na internet na dvou počítačích, tisk a kopírování.

Pro zlepšení našich služeb budeme rády za Vaše návrhy i tipy na knihy, které byste v knihovně chtěli mít!

Naše registrační poplatky na tento rok zůstávají ve stejné výši 70,- Kč, děti do 15 let 30,- Kč a důchodci a studenti 50,- Kč.

Veškeré informace o knihovně a knihách, které vlastní najdete na našich stránkách

www.teplicenadmetuji.knihovna.cz

Těšíme se na Vaši návštěvu!

Věra Prokopová a Běla Blažková

DŘEVORUBEC ROKU 2013

Dřevorubec roku 2013

Pátý ročník soutěžního klání Dřevorubec roku se konal v sobotu 19. ledna 2013 v Dolním Adršpachu za hlavním parkovištěm. Soutěžilo se v disciplínách jako výměna řetězu, štípaní, řezání, odvětvování či kácení na přesnost. Připraveny byly také soutěže pro diváky ve štípaní. V doprovodném programu nechyběly projížďky na sněžných skútrech, ukázky dřevosochařství, tombola, výstava historických pil či terénních vozů nebo ukázky dřevorubecké a lesní techniky. Po závodech čekalo návštěvníky dřevorubecké posezení s taneční zábavou v Hotelu Skalní Město.

Třináct chlapů soutěžilo o titul Dřevorubec roku a vítězem se stal teplický rodák František Žilák. Blahopřejeme!

DŘEVORUBEC ROKU 2013								
Poř.	Start.číslo	Jméno	čas celkem	pila	zvedání	poleno	odvětv.	kácení
1	12	ŽILÁK František	04:54,3	01:11,4	00:39,6	01:04,6	01:20,6	00:38,1
2	6	KLUGE Karel	06:24,5	01:30,2	00:43,2	00:49,4	01:16,1	02:05,6
3	1	NOVÁK Michal	07:08,3	01:27,7	00:39,7	01:19,0	01:07,7	02:34,2
4	10	JÁNSKÝ Lukáš	07:18,1	01:13,6	00:34,8	01:51,9	01:04,7	02:33,1
5	9	ZAHRÁDKO Miloš	07:47,1	01:15,0	00:29,6	01:06,3	01:27,7	03:28,5
6	4	JIRMANN Ondřej	04:50,3	01:38,0	00:24,5	01:24,3	01:23,5	
7	7	HOUHA Jaroslav	05:13,6	01:30,8	00:28,3	01:42,3	01:32,2	
8	8	KOTERBA Krzysztof	06:30,4	02:16,8	01:08,9	01:41,6	01:23,1	
9	3	POKORNÝ Jaroslav	06:48,1	01:28,6	00:49,0	02:45,4	01:47,1	
10	11	VAJDA Jakub	07:22,5	04:35,6	00:25,0	00:52,9	01:29,0	
11	13	DOLEŽAL František	08:26,3	03:53,0	00:32,1	01:25,7	02:35,5	
12	2	MRÁZEK Martin	09:02,1	04:39,4	00:24,3	02:33,4	01:25,0	
13	5	MACH Miroslav	10:31,3	04:16,4	00:44,2	01:40,3	03:50,4	

Na úspěchu této vyhlášené akce se podílela hlavně Obec Adršpach, Město Teplice nad Metují, Technické služby Adršpach, Lesy ČR, Continental Adršpach, hasiči Adršpach, stavebně mechanizační firma SVOBODA, Husqvarna, Oregon, Agroles Písek, P. Sauver servisman, Melichar CZ, LD print, BMK Trutnov V. Palme, Jeep 4x4 V. Dvořák, MT Střechy Tauc, Pila Teplice J. Rais, p. J. Franěk, Penzion u Bicanů, obecný hajný O. Jirmann, Redpoint Teplice nad Metují, farma Zdoňov Lainka, Stihl, Stavis Česká Metuje, Rock Resort s.r.o., Adr - Tour J. Hlináková, REST T. Kašpar, Pohostinství U Peňáka, Hotel Javor Adršpach, Pizzeria Zháněl a mnoho dalších sponzorů a dobrovolných pořadatelů.

Všem patří velký dík.

Pavel Cihla

TŘÍKRÁLOVÁ SBÍRKA 2013

Tříkrálová sbírka 2013 je už minulostí, ale v nás všech ještě dozívají zážitky - veskrze pozitivní. Jaká byla ta letošní "tříkrálovka"? Především se nesla v duchu celkového omlazení - jak koledníků, tak vedoucích. Jsme vděční za ty vedoucí, kteří nám několik let věrně pomáhají a jsou tak naší velkou oporou, ale máme snahu vyhledávat i nové síly. Nejmladším vedoucím bylo "čerstvě" 18 let. Koledničky tvořila většina dětí předškolního a mladšího školního věku. Nejmladší kolednicí byla od začátku prosince čtyřletá Tereza Burianová, která doprovázela skupinu na Kamenci už vloni.

Počasi nás letos zradilo. Nastala ta nejhorší varianta - déšť. Stačila chvilka a nažehlené bílé košile se změnily v zablácené hadry, promočené koruny nevypadaly vůbec vznešeně a chodit v dešti nebylo příliš příjemné. Přesto nadšení vedoucích i koledníků bylo veliké a lidé to určitě ocenili.

Chtěla bych moc poděkovat vedoucí učitelce MŠ, Ditě Možné, za to, že nám umožnila mít zázemí v přízemí MŠ. Ukázalo se, že to bylo pro nás nejvýhodnější řešení. Byl především dostatek místa na všechno, na rozložení obleků a oblékání, líčení, vyřizování formalit i posléze na nezbytné rozdělování koledy. Každá skupina si mohla najít svůj koutek. Díky možnosti najít se ve školkové jídelně jsme dětem mohli poskytnout oběd i večeři. V pauze mezi dopoledním a odpoledním koledováním si děti mohly na oběd vybrat ze dvou druhů polévek a dvou hlavních jídel, v klidu a pohodě se najíst, napít a ohrát se. Moc děkuji paní L. Kohlové za vynikající bramboračku, paní R. Janečkové za úžasně amolety, nad

kterými všem dětem zasvítily oči a paní V. Zamazalové za výborný perník. Po ukončení koledování na děti čekaly špagety s kečupem a sýrem a teplý čaj. S likvidováním spousty nádobí mi velice ochotně pomohly paní R. Janečková a V. Zamazalová. Bez jejich pomoci by nešlo všechno tak hladce. Volné chvíle v MŠ mohly děti vyplnit hrami, relaxací v relaxačním bazénu plném míčků, jízdou na oblíbeném měsíčním autičku, malováním a kreslením. Kdo chtěl, mohl nakreslit zážitek z koledování. Z hotových obrázků jsme udělali v MŠ výstavku a rodiče celý týden tajným hlasováním vybírali nejzdařilejší a nejtřpivější obrázek.

Jsem moc ráda, že se nám podařilo koledování zvládnout během soboty / kromě bytovek, které už tradičně "chodíme" kvůli organizaci jiný den / a nemuseli jsme vedoucí a koledníky zdržovat ještě další den.

A jaké jsou tedy výsledky našeho snažení a vaší vstřícnosti? Celkově vyšlo do ulic 11 skupinek pod vedením

Pavliny Kollertové /Dědov/, Evy Hartové /Bohdašín a Lachov/, Jany Záleské /Dolní Teplice/, Kláry Zahálkové /Kamenec/, Romany Kubové /Zdoňov/, Petry Jandáčkové /Zdoňov/, Kateřiny Čorejové /Horní Adršpach/, Dominika Šikuta /Horní Teplice/, Zdislavy Šikutové /bytovky a část Teplíc - střed/ a Anežky Šikutové /Teplice - střed/.

Celkově se vybralo 34.172 Kč, z toho:

- Zdoňov /Jandáčková/ - 613 Kč
- Zdoňov /Kubová/ 2.907 Kč
- Dolní Teplice – 6.893 Kč
- Teplice - střed /Z. Šikutová/ - 5.000 Kč
- Horní Teplice – 1.795 Kč
- Kamenec – 4.641 Kč
- Dědov – 1.872 Kč
- Bytovky na náměstí – 2.071 Kč
- Horní Adršpach – 3.763 Kč
- Teplice - střed /A. Šikutová/ - 2.262 Kč
- Bohdašín a Lachov – 2.355 Kč

Z organizačních důvodů jsme museli vynechat Dolní Adršpach /vypadlo nám auto na převážení/ a díky komunikačnímu šumu žádná skupinka nedošla až na úplný konec Dolních Teplíc a začátek Javora. To jsou chyby, za které se moc omlouváme. Příští rok se vynasnažíme je předem vyřešit.

A co na závěr? Ještě jednou bych chtěla moc a moc poděkovat vedoucím skupinek, dětem - "králům", ochotným maminkám za nezištnou pomoc i všem milým dárcům za jejich štedré příspěvky, ale také za sladkosti a občerstvení, které koledníkům nabídli. A všem moc přeji, abychom se při příští Tříkrálové sbírce zase všichni ve zdraví setkali.

Helena Šikutová

Seminář ve školce

17. ledna 2013 se konal seminář v Mateřské školce na téma "Zdravé dítě dle Ajurvédy". Přednášku jsme si poslechli od paní Zuzky Trpákové z Ajurvédského centra v Trutnově. Seznámili jsme se se základy Ajurvédy, dechovým cvičením a ajurvédskou kuchyní. Nakonec následovala ochutnávka tradiční ajurvédské kuchyně. Děkujeme za zprostředkování semináře ve školce.

A co vůbec znamená Ajurvéda?

Ajurvéda znamená v překladu věda o životě. Léčí celé tělo, mysl i duši. Ajurvédská medicína je považována za nejstarší dochovaný léčebný systém na světě.

Ajurvéda vám doporučí stravu pro vaši konstituci, vhodný denní režim, pohyb, řešení partnerských vztahů, způsob jak pečovat o kůži, vlasy a další praktické rady do života. Hlavním principem Ajurvédy je život v souladu s vlastní konstitucí a přírodními zákony. Znalost vlastní konstituce je

důležité na cestě ke zdraví. Žít v souladu s přírodou je jedinou možností jak zůstat zdraví. Pokud rychlým životním tempem překročíme své hranice, přinutí nás například v podobě onemocnění zpomalit a více odpočívat.

Ajurvédská kuchyně

Indie je typickou zemí koření a vlastní jednu z nejzajímavějších kuchyní světa. Koření má léčivé vlastnosti, tak jako bylinky. Zacházení s ním a jeho použití je důvěrně známé, můžeme ho mít stále po ruce. Je velmi trvanlivé. Koření, to jsou semena, plody, květy a listy rostlin, jsou koncentrovanou silou přírody. Správným použitím koření můžeme srovnat zažívací obtíže, pomůže nám s vysokým krevním tlakem a zklidní naše nervy. Kromě léčivých látek, působí také svou chutí a vůní. Těmito smyslovými vlastnostmi oslovuje a koordinuje naše podvědomí. Správně připravené menu nás léčí, rozveselí a dodá pocit spokojenosti.

JAKÉ JE JÍDLO, TAKOVÁ JE MYSL, JAKÁ JE MYSL, TAKOVÝ JE ŽIVOT. To je ajurvéda.

Zuzka Bornová

Teplice nad Metují
Základní škola - přednáškový sál
POUSTEVNA ZNÁMÁ, NEZNÁMÁ
(opakovaná a rozšířená přednáška s promítáním o poustevně
a o kostele Panny Marie Pomocné na Kamenci)
Pátek 15. března 2013 v 18:00 hodin
Přednáší: Mgr. Ladislav Šikut
Mgr. Martin Mráz
Vstupné: dobrovolné



PRODEJ CHOVNÉ DRŮBEŽE

/z veterinárně kontrolovaných chovů, které zaručují kvalitu a vysokou užitkovost/

trasa č. 33 Náchodská

- 13h Police nad Metují /odstavné parkoviště-naproti kostelu/
- 14h Teplice nad Metují /parkoviště na náměstí/
- 15h Vernéřovice /parkoviště u obchodu potravin/
- 15,30 Hejtmánkovice /parkoviště u kulturního domu/
- 16h Broumov /parkoviště pod „Střelnici“/
- 17h Křinice /u hospody/

Prodej 14. 3. 2013

Kuřice černé, červené, bílé /nesou bílá vejce/ stáří: 12-18týd. cena: 120-180,- Kč
Chovní kohoutci 12-18týd. 120-180,- Kč
Slepice ve snášce 100,- Kč

Prodej 10. 4. 2013

Kuřice černé, červené, bílé /nesou bílá vejce/ stáří: 12-18týd. cena: 120-180,- Kč
Chovní kohoutci 12-18týd. 120-180,- Kč
Kačeny pekingské /bílé brojlerové/ 1-3týd. 70-90,- Kč
Moularden /kříženec pižmová+peking.kachny/ 1-3týd. 70-90,- Kč
Kačeny barbarie /francouzský hybrid pižmové kačeny/ 1-3týd. 110-130,- Kč
Husy bílé 1-3týd. 140-160,- Kč
Husy landenské 1-3týd. 140-160,- Kč

!Sortiment, stáří a cena drůbeže se může lišit dle aktuální nabídky!

Drůbež, prosím, OBJEDNÁVEJTE na adrese: Gallus Extra s.r.o., Pražská 8, 586 01 Jihlava
tel.567 212 754, 567 214 502, mob.731 701 331, po-pá 8-15h! gallusextra@centrum.cz

TEPLICKÉ OZVĚNY * Vydává Město Teplice nad Metují
(IČO: 00273139) nákladem 600 výtisků
Kontakt: mhff@teplicenadmetuji.cz.

Vychází jako měsíčník. Odpovědná redaktorka Marie Jirmannová.
Reg. č. MK ČR E 11959. Redakční uzávěrka je 15. každého měsíce. Za obsah
článku odpovídají autoři. Nevyžádané rukopisy a fotografie nevracíme.
Tisk: Centrum služeb Broumov s.r.o., dne 20. 2. 2013

Informační centrum Teplice nad Metují
Vás zve
na výstavu fotografií Vladimíra Bráta



BRAUNŮV BETLÉM

4. 2. — 2. 3. 2013

Tato unikátní sochařská rezervace aspirující na zápis do kulturního dědictví UNESCO se nachází nedaleko Kuksu a představuje špičku evropského barokního sochařství. Vznikla na popud Františka Antonína Šporka na přelomu 20. a 30. let 18. století, aby se záhy stala místem odpočinku a kočárových vyjížděk Šporkových kukských hostů.

Sbor dobrovolných hasičů Teplice nad Metují

PEPÍKOVSKÁ ZÁBAVA



23.3.2013
20.00 HODIN
PENZION METUJE

K Tanci a poslechu hraje skupina
DOTEKY

BOHATÁ TOMBOLA

VSTUP: 50,- Kč

PŘEDPRODEJ VSTUPENEK
V TEPLICKÉM INFOCENTRU

GRAFICKÝ NÁVRH: Philip Bítar

Výstavní prostory Informačního
centra Teplice nad Metují.

5. 3. - 5. 4. 2013

Velikonoční výstava

VELIKONOČNÍ DÍLNY

sobota 24. 3. 2013
od 10:00 do 15:00 hod.

- malování perníčků
- sázení osení
- zdobení vajíček
- výroba velikonočních dekorací

Vstupné: 20,- Kč (v ceně je veškerý materiál, perníčky a oplatky paní Tůmové).



Srdečně vás zveme na tradiční velikonoční výstavu, kde si můžete prohlédnout práce dětí z místní MŠ a ZŠ, práce klientů Domova Dolní zámek, dekorace z různých materiálů, vánoční perníčky, koberečky, výrobky z keramiky a pedigu a mnoho dalšího.



Divadelní soubor Jiráskova divadla Hronov
uvádí v kině v Teplicích nad Metují

světově proslulou hru

PYGMALION

Slovo ke hře:

známý irský filosof a dramatik G. B. Shaw napsal tuto hru v roce 1912, takže jí bylo již 100 let. Od té doby se skoro nepřetržitě objevuje v repertoárech divadel na celém světě. Na českém jevišti se poprvé hrála v Národním divadle v Praze již v roce 1914. Skvělou hlavní postavu Lízy Doolitlové sehrála tehdy výborná herečka Andula Sedláčková. Postava prostořeké londýnské květinářky dává velikou příležitost dobré herečce podat nezapomenutelný výkon.

Když se v posledních letech hra objevila jako muzikál a byla nafilmována pod titulem MY FAIR LADY, její popularita ještě vzrostla. Vybrali jsme ji proto, že dokáže výborně pobavit diváky a hercům dává skvělou příležitost předvést své herecké schopnosti.

ČTVRTEK 14. března 2013 v 19:00 hodin

Vstupné: 100,- Kč v předprodeji, na místě 120,-Kč.

Předprodej od 25. února 2013 v Informačním centru v Teplicích nad Metují.